



SKOLAN

**Maskinföraren,
entreprenören
& branschen**





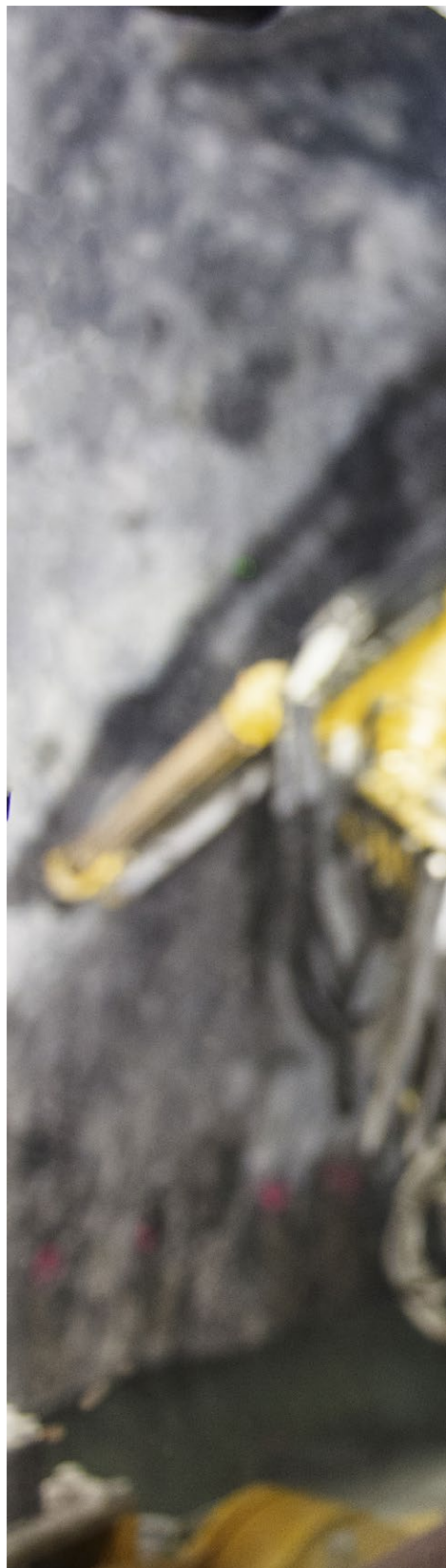
Vad gör en maskinförare?

Maskinföraren är den som kör en mobil arbetsmaskin. Det kan vara en grävmaskin, en hjullastare, eller en dumper. Det finns många olika typer av mobila arbetsmaskiner och en skicklig maskinförare kan, tillsammans med sin maskin, bidra på många olika sätt. De praktiska uppgifterna skiftar från dag till dag eller från vecka till vecka, beroende på vilka projekt som är aktuella. Yrket är mångfacetterat.

4

Med en nyckelroll på arbetsplatsen

Maskinföraren är ofta ensam i sitt yrke på arbetsplatsen och har därför en både viktig och central roll. Om hon eller han inte löser sina uppgifter kan ett helt projekt stå stilla. Samtidigt är maskinföraren kanske en av dem som har den bästa överblicken över arbetsplatsen och som vet i vilken sekvens jobben ska göras. Förmågan att ta ett ansvar för helheten är nödvändig, men arbetsuppgifterna kan alltid lösas på ett fritt och självständigt sätt.





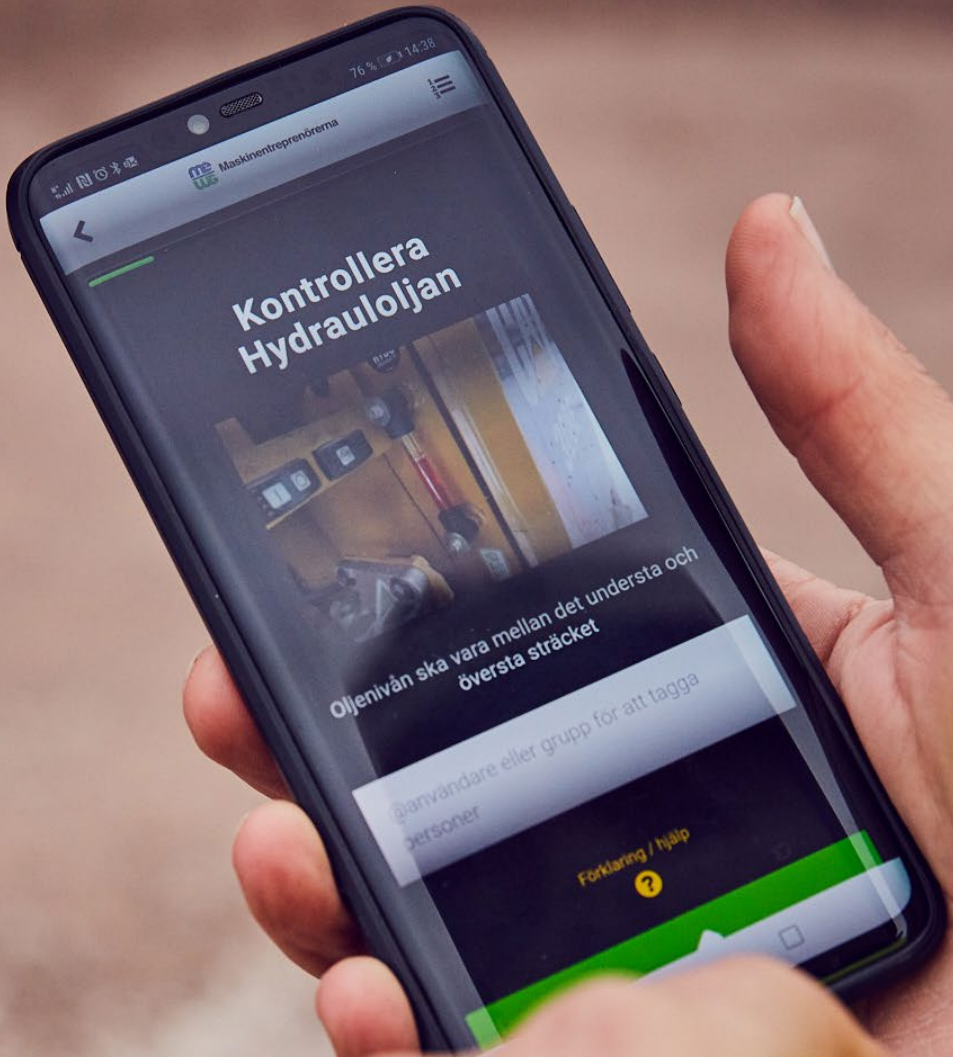


Yrket förändras

Digitalisering och automatisering förändrar yrket och ökar kompetenskraven. Dagens maskinförare måste kunna utnyttja modern teknik och kommunicera och samverka med aktörerna på arbetsplatsen. Allt fler maskiner blir helt eller delvis självgående och all information om uppgiften som ska utföras är digital. På sikt kan det betyda att förarna styr en eller flera maskiner samtidigt, på plats eller från ett kontrollrum. Förarrollen blir då lik den roll som industrins maskinoperatörer har. Mobila arbetsmaskiner används också på allt fler områden och för allt fler ändamål än tidigare – sammantaget betyder det att arbetsmarknaden för en maskinförare blir ännu bredare.

Nya möjligheter

Nya teknik, där den som är van vid dataspel och joystick har en fördel, gör också att maskinföraren inte behöver vara lika fysiskt stark. Yrket passar idag kvinnor och män lika bra. För den som vill gå vidare och utvecklas i branschen finns goda möjligheter. Många unga maskinförare blir projektledare, platschefer, byggnadsingenjörer eller egna företagare – maskinentreprenörer.



76% 14:28

Maschinenreparatörerna

Kontrollera Hydraulioiljan



Oljenivån ska vara mellan det understa och översta sträcket

@användare eller grupp för att tagga personer

Förklaring / hjälp ?





Maskin- entreprenören

En maskinentreprenör är ett företag som utför olika bygg- och anläggningsuppdrag och som använder sig av mobila arbetsfordon, också kallade anläggningsmaskiner. Företagen är med och anlägger vägar och järnvägar, bygger fastigheter och bostäder, röjer snö, gräver ner bredband, vatten- och avloppsledningar och lastar malm i gruvor, för att nämna bara några få av uppgifterna. Maskinentreprenörerna bygger grunden för ett fungerande samhälle genom att utveckla, utnyttja och underhålla svensk infrastruktur.

ME

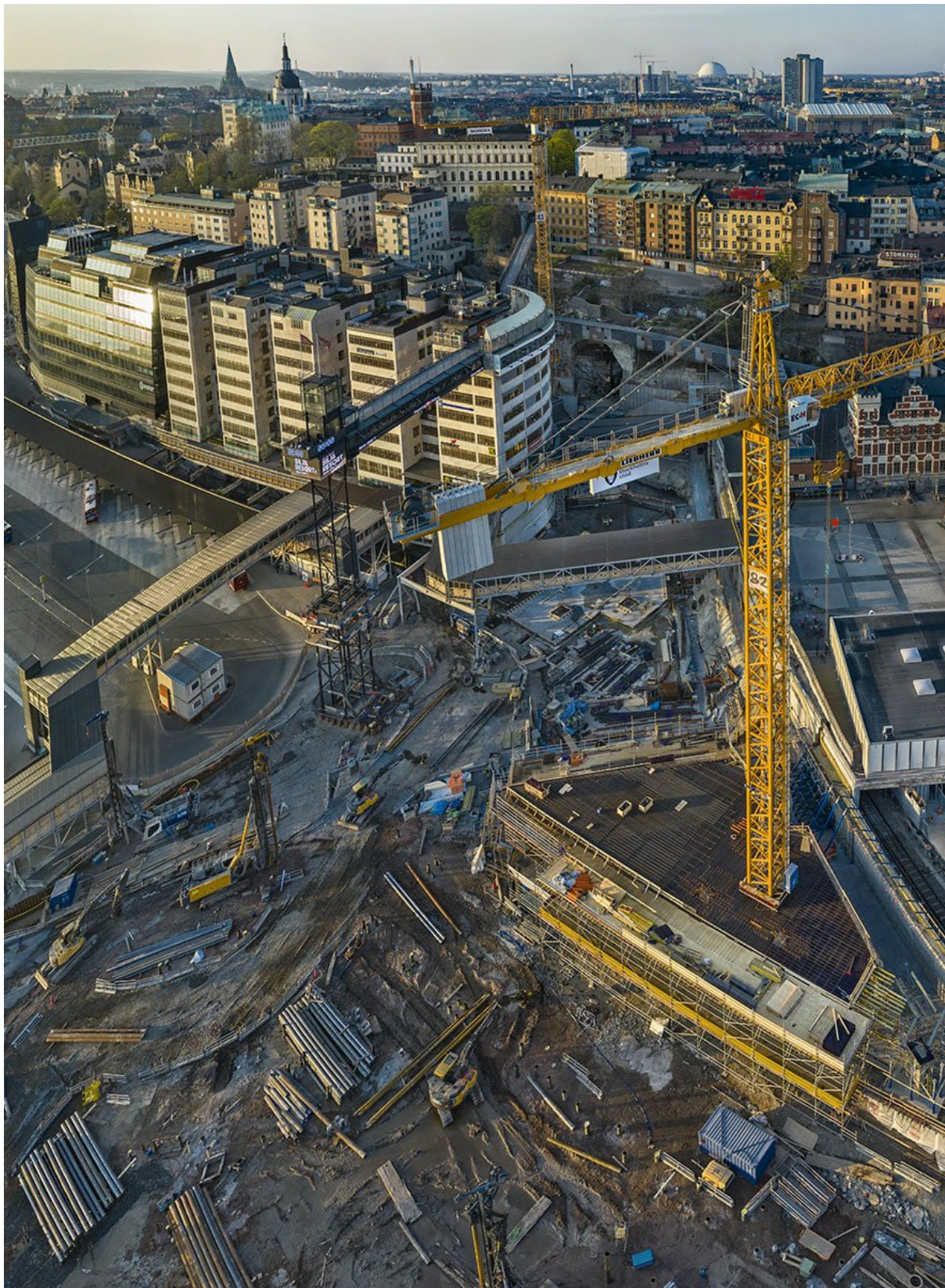
Maskinentreprenörerna, ME, är bransch- och arbetsgivarorganisationen för Sveriges maskinentreprenörer. ME:s drygt 4 000 medlemsföretag har tillsammans över 20 000 medarbetare. För att ett företag ska få vara medlem i ME krävs kollektivavtal (om det har anställda) och satt det är registrerat och godkänt för F-skatt. Medlemskapet i ME är en kvalitetsstämpel som ger trygghet till både medarbetare och kunder.

Kärnan i ME:s verksamhet är rådgivning och stöd till medlemsföretagen i arbetsgivar- och branschfrågor. ME tecknar branschens avtal och har kollektivavtal med Seko,

Svenska Byggnadsarbetareförbundet och IF Metall. På tjänstemannasidan har ME avtal med Unionen, Ledarna och Sveriges Ingenjörer.

ME har ett ansvar för att utveckla branschen. Därför driver ME en aktiv dialog med myndigheter, politiker, beslutsfattare, intresseorganisationer och andra förbund för att lyfta frågor som rör entreprenörskapet och branschen. ME tar också fram rapporter som belyser branschens utveckling. Här samarbetar ME med analysföretagen Kairos Future, som publicerat rapporten Affärslandskapet 2025, och Navet Analytics, som två gånger om året publicerar konjunkturrapporten MEKO.





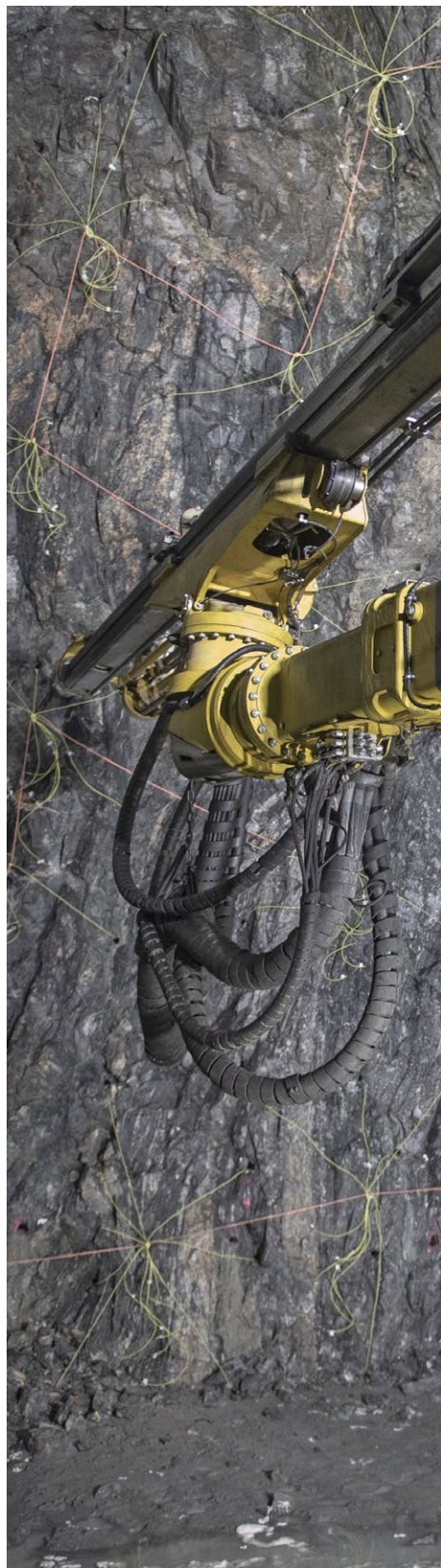


Hur ser framtiden ut?

Entreprenadmarknaden förväntas växa under det kommande decenniet. Den nationella planen för investeringar i svensk transportinfrastruktur, det vill säga vägar och järnvägar, omfattar över 700 miljarder kronor fram till 2029. Samtidigt fortsätter privata och offentliga byggherrar att uppföra fastigheter. Både gruvnäringen och den industri som förädlar skogsråvaror som pappersmassa, biobränslen och nya biomaterial fortsätter att utvecklas. Svenskt Vatten har prognosticerat att VA-sektorns samlade investeringar fram till 2040 uppgår till över 320 miljarder kronor, en ökning med över 35 procent jämfört med dagens investeringstakt. Energisektorn är ytterligare en sektor som behöver investera stort i produktionsanläggningar och elnät för att möta en ökad elektrifiering av transporter och industri.

Bransch i omvandling

Hela entreprenadbranschen genomgår en strukturomvandling. De stora generalentreprenörerna har färre anställda och använder sig i allt högre grad av specialiserade underentreprenörer. Det är också bland dessa som tillväxtviljan är störst. Över en tredjedel av entreprenörerna med 10-24 anställda säger sig vilja expandera de kommande två åren. Samtidigt anser 85 procent av företagen att det är svårt att rekrytera kompetenta medarbetare – hela 44 procent säger att det är mycket svårt. Bedömningen är därför att behovet av kvalificerade maskinförare kommer att vara fortsatt stort, eller mycket stort, under en förutsägbar framtid. En duktig maskinförare kommer alltid att vara efterfrågad.







Kap Swede

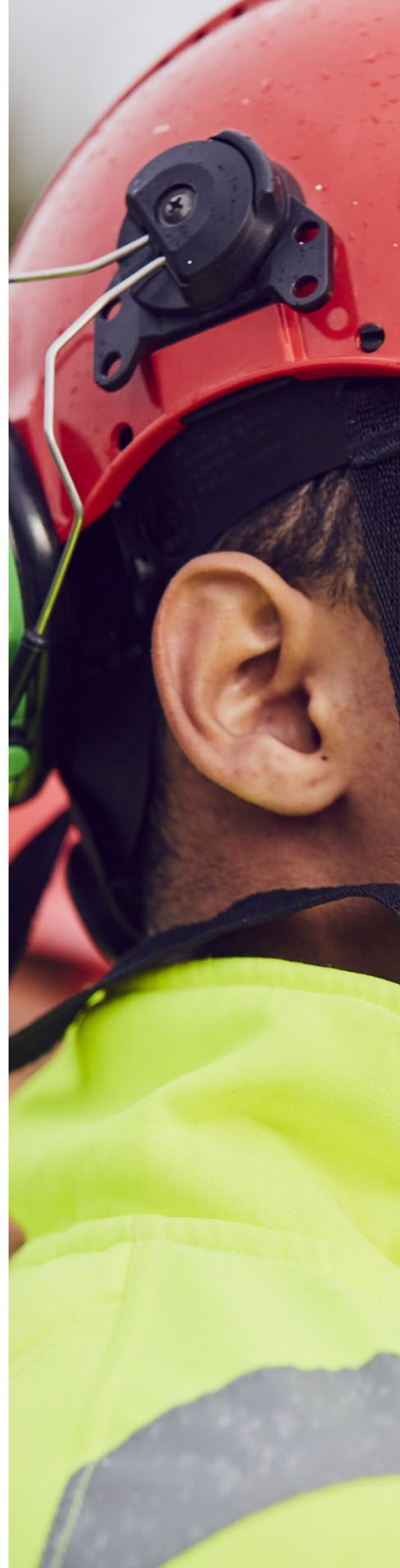
Den viktigaste framtidspågan

Den absolut viktigaste framtidspågan för ME och medlemmarna är tillgången till kvalificerade maskinförare. Den digitala utvecklingen och automatiseringen, tillsammans med klimat- och hållbarhetsutmaningen, ställer nya och högre kompetenskrav. Samtidigt är de 300 unga som varje år tar examen från Bygg- och anläggningsprogrammets maskinförarutbildning alltför få, både för att täcka ett växande behov i nya infrastrukturprojekt och för att möta pensionsavgångarna. Trots att efterfrågan är stor från arbetsmarknaden och nästan alla som tar examen också har jobb, lägger kommuner ner maskinförarutbildningarna av kortsiktiga kostnadsskäl.

Energisektorn är ytterligare en sektor som behöver investera stort i produktionsanläggningar och elnät för att möta en ökad elektrifiering av transporter och industri.

ME och skolfrågorna

ME arbetar för att öka intresset för branschen både hos unga och hos dem som vill byta karriär senare i livet. Det icke vinstdrivande dotterbolaget ME-skolan är ett led detta. ME har löpande kontakter med såväl skolminister och utbildningsdepartement, som med riksdagsledamöter och Skolverket. ME ser ett behov av en kraftig nationell satsning och ökat fokus på yrkesförberedande utbildningar. Detta kräver en regional samordning som skapar skolor med tillräckligt elevunderlag och en ekonomisk bas som gör att eleverna får tillgång till de bästa lärarna och den senaste tekniken.







CAT Rental

CAT
308E2
CR

Work Waart

ME-skolan

För att säkerställa kvaliteten, öka attraktionsförmågan för utbildningen och yrket och trygga tillgången till utbildningsplatser, driver ME det helägda dotterbolaget ME-Skolan AB, utan krav på vinst eller annan finansiell avkastning.

I samarbete med nio lokala gymnasieskolor från norr till söder tar ME-Skolan ett ansvar för den praktiska utbildningsdelen, det vill säga maskinförarutbildningen på gymnasie- och vuxennivå, under ledning av huvudskolorna som också svarar för utbildningen i kärnämnen. ME:s tyngd som branschorganisation gör att ME-Skolan alltid har tillgång till kvalificerade lärare och nya maskiner.

ME-Skolan finns idag på följande platser:

Bålsta, Stockholm
(Upplands-Brogymnasiet)

Ingelstad, Växjö
(Ingelstadgymnasiet)

Linköping
(Anders Ljungstedts gymnasium)

Skellefteå
(Anderstorpsgymnasiet)

Svalöv
(Svalöfs gymnasium)

Södertälje
(Torekällbergets gymnasium)

Uppsala
(Uppsala Yrkesgymnasium Jälla)

Varberg
(Munkagårdsgymnasiet, Peder Skrivares skola)

Örebro
(Tullängsgymnasiet)

ME-Skolan har, tillsammans med EU och Europeiska Socialfonden, ESF, bedrivit ett utvecklingsprojekt för ökad utbildningskvalitet. ME-Skolan har idag långtgående samarbeten med, bland andra, VVS-koncernen Ahlsell och maskinleverantören Zeppelin CAT, samt arbetar aktivt för en ökad integration i branschen, både vad gäller etnisk tillhörighet och kön.

Att bli maskinförare

Att vara maskinförare är en ansvarsfull uppgift. Arbetet måste uppfylla såväl myndighets- som avtals- och beställarkrav. Samtidigt ska det utföras säkert, effektivt och med hög kvalitet. Det kräver utbildning och kompetens inom breda områden, från teknik till säkerhet. Om arbetet sker på en arbetsplats som omfattas av kollektivavtal mellan branschens parter, något som gäller nästan alla arbetsplatser inom bygg- och anläggningssektorn, måste föraren ha ett yrkesbevis för den aktuella maskinen.

Det finns flera sätt att bli maskinförare och få yrkesbevis:

- Genom gymnasieskolans Bygg- och anläggningsprogram (3 år).
- Genom den kommunala vuxenutbildningen (24-30 veckor, beroende på förkunskaper)
- Branschanpassade kurser på distans för den som redan har en bakgrund i branschen

ME-Skolan kan, via sina nio skolor, erbjuda samtliga dessa alternativ.







Så fungerar skolan

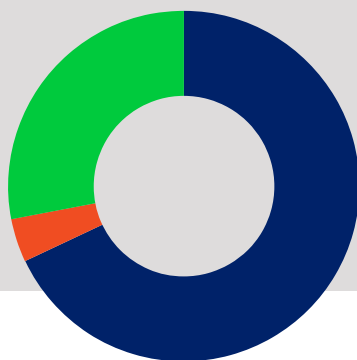
Under första året får alla elever på bygg och anläggningsprogrammet grundläggande kunskaper i bygg- och anläggningsteknik. För dem som valt inriktningen maskinförare startar den praktiska utbildningen på grävmaskin och hjullastare under höstterminen i årskurs två. I årskurs tre får eleverna driva projekt från början till slut och

tillbringa minst 15 veckor, ofta mer, på APL. Alla elever gör ett gymnasiearbete som innehåller planering, genomförande och utvärdering av en arbetsuppgift som är viktig för yrket. Därefter får eleven sin yrkesexamen och grundläggande högskolebehörighet, under förutsättning att hon eller han valt till de ämnen som krävs.

Bygg- & anläggningsprogrammet på ME-skolan

● Gymnasiegemensamma ämnen	700 poäng
● Yrkesinriktade ämnen, inklusive APL	1700 poäng
● Yrkesinriktat val/fördjupning	100 poäng

Läs mer om programmets ämnen på meskolan.se/sa-har-funkar-var-gymnasieutbildning



Lärlingsutbildning och högskolebehörighet

ME-Skolan kan låta en elev gå över till gymnasial lärlingsutbildning. Den som blir lärling gör då minst halva sin utbildning på ett, eller flera, företag. Lärlingsutbildningen följer samma

ämnesplaner som på skolan och har samma behörighets- och kunskapskrav. Eleverna har också samma förutsättningar att läsa in grundläggande högskolebehörighet som övriga elever.

ME SKOLAN

ME-Skolan huvudkontor

(Kontakta oss gärna för alla frågor om ME-skolans gymnasieutbildning)

Dragrännan 19, 74650 Bålsta

Telefon: 08-762 70 86

Mail: meskolan@me.se

ME utbildningscenter i Upplands Bro

Dragrännan 19, 74650 Bålsta

Christer Gartmon, platsansvarig lärare

Telefon: 08-762 70 82

Mail: christer.gartmon@me.se

ME utbildningscenter i Svalöv

Thomas Bladh, platsansvarig lärare

Telefon: 040-35 26 47

Mail: thomas.bladh@me.se

ME utbildningscenter i Södertälje

Almnäs, Regementsgatan 111

151 66 Södertälje

Tryggve Eriksson, platsansvarig lärare

Mail: ingtrygg@outlook.com

ME utbildningscenter i Uppsala

Uppsala Yrkesgymnasium Jälla

Jälla Gård, 755 94 Uppsala

Micael Albertson, platsansvarig lärare

Telefon: 018-56 61 26

Mail: micael.albertson@me.se

ME utbildningscenter i Ingelstad

Ingelstad Naturbruksgymnasiet 3

355 71 Ingelstad

Per-Ola Thörn, platsansvarig lärare

Telefon: 0470-74 84 56

Mail: per-ola.thorn@me.se

ME utbildningscenter i Linköping

Anders Ljungstedts gata 1, Linköping.

Daniel Fredriksson, platsansvarig lärare

Telefon: 013-25 30 52

Mail: daniel.fredriksson@me.se

ME utbildningscenter i Örebro

Kvinnersta 533 Axberg

705 91 Örebro

Kjell-Åke Olsson, platsansvarig lärare

Telefon: 019-19 57 51

Mail: kjell-ake.olsson@me.se

ME utbildningscenter i Skellefteå

Hammarängen

Plåtvägen 10, Skellefteå

Kent Mörtsell, platsansvarig lärare

Telefon: 0910-78 29 06

Mail: kent.mortsell@me.se

ME utbildningscenter i Varberg

Björkängsvägen 25,

432 78 Tvååker, Varberg

Jens Hansson, platsansvarig lärare

Jens.hansson@me.se

040-35 26 49